



環境、社會及  
管治報告

2021



添利工業  
國際(集團)有限公司

股份代號：00093

# 目錄

|              |   |                     |    |
|--------------|---|---------------------|----|
| 關於本報告        | 2 |                     |    |
| 報告範圍         | 2 |                     |    |
| 報告標準         | 2 |                     |    |
| 報告原則         | 3 |                     |    |
| 聯絡反饋         | 3 |                     |    |
| 環境、社會及管治管理方針 | 4 |                     |    |
| 持份者參與        | 7 |                     |    |
| 重要性評估        | 8 |                     |    |
| 重要性矩陣圖       | 9 |                     |    |
|              |   | 關顧員工                | 11 |
|              |   | 吸引及挽留人才             | 12 |
|              |   | 健康及安全工作場所           | 13 |
|              |   | 平等就業及晉升             | 14 |
|              |   | 勞工準則                | 15 |
|              |   | 發展及培訓               | 15 |
|              |   | 與僱員的關係              | 16 |
|              |   |                     |    |
|              |   | 服務及產品責任             | 17 |
|              |   | 供應鏈管理               | 17 |
|              |   | 環保採購                | 17 |
|              |   | 優質服務及產品             | 18 |
|              |   | 保障私隱                | 18 |
|              |   | 廣告道德及產品標籤使用         | 18 |
|              |   | 道德營商                | 19 |
|              |   | 反貪污及反洗黑錢            | 19 |
|              |   | 保障知識產權              | 21 |
|              |   | 社區參與                | 21 |
|              |   |                     |    |
|              |   | 環境管理                | 22 |
|              |   | 排放物                 | 24 |
|              |   | 氣候變化                | 26 |
|              |   | 廢水排放                | 27 |
|              |   | 有害及無害廢棄物            | 28 |
|              |   | 資源使用                | 29 |
|              |   | 生物多樣性               | 30 |
|              |   | 我們的環境績效             | 30 |
|              |   | 香港交易所環境、社會及管治報告指引指標 | 31 |

## 關於本報告

我們是一間投資控股公司，本集團的主要業務為物業發展及投資。

添利工業國際(集團)有限公司(以下簡稱為「本公司」或「添利」)連同其於報告範圍所提述的附屬公司(統稱「本集團」或「我們」或「我們的」)欣然刊發第六份環境、社會及管治(「環境、社會及管治」)報告(「報告」)，總結我們在相關主題及議題方面的政策、方針及表現。

## 報告範圍

本環境、社會及管治報告涵蓋二零二一年一月一日至二零二一年十二月三十一日止期間(「報告期間」或「二零二一年」)本集團的環境、社會及管治管理方針、環境及社會表現，我們的核心業務範圍與本集團的年報一致，包括物業管理及出租香港及中國內地物業、銷售中國內地物業，以及向香港客戶提供按揭及個人貸款融資的金融借貸服務。

由於香港業務擴張，報告範圍已經擴大並加入於香港提供金融服務的業務。

## 報告標準

本報告乃根據香港聯合交易所有限公司(「港交所」)證券上市規則附錄二十七《環境、社會及管治報告指引》(「港交所環境、社會及管治報告指引指標」)編製。本報告已經本公司董事會(「董事會」)審閱及批准。



## 報告原則

在編製過程中，本集團秉持港交所環境、社會及管治報告指引概述的基本報告原則，即重要性、量化、平衡性及一致性。

### 1. 重要性

我們已進行重要性評估，以釐定重要環境、社會及管治議題及本報告的重點。重要性矩陣圖及持份者參與的詳情於本報告較後章節說明。

### 2. 量化

所有披露資料、環境及社會關鍵績效指標均根據港交所環境、社會及管治報告指引及標準化方法編排及計算。該等假設及計算原理於相關章節說明。

### 3. 平衡性

董事會已知悉其負有監督本公司可持續發展及檢討本報告真實性、準確性及完整性的責任。本報告乃經謹慎編製，並無偏頗。

### 4. 一致性

除另有指明外，本報告與過往年度的報告相比，在方法上均採用相同方式編製。我們採用一致的環境及社會數據管理方法，以公平地比較我們歷來的表現。

## 聯絡反饋

本集團重視你對本報告的反饋及意見。歡迎透過以下聯絡方法聯絡我們：

添利工業國際（集團）有限公司

香港上環

皇后大道中183號

中遠大廈21樓2107-8室

電郵：[group@termbray.com.hk](mailto:group@termbray.com.hk)

公司網址：[www.termbray.com.hk](http://www.termbray.com.hk)

## 環境、社會及管治管理方針

### 環境、社會及管治管治架構

本集團致力以對環境、社會及經濟負責任的方式經營業務。由於持份者對環境、社會及管治議題的日益關注及投資者希望了解更多我們如何應對環境、社會及管治相關風險，我們已制訂一套全面的策略性方針，該方針不單反映我們憑藉可持續發展業務創造的長遠價值，並會考慮到我們營運所在的社區。

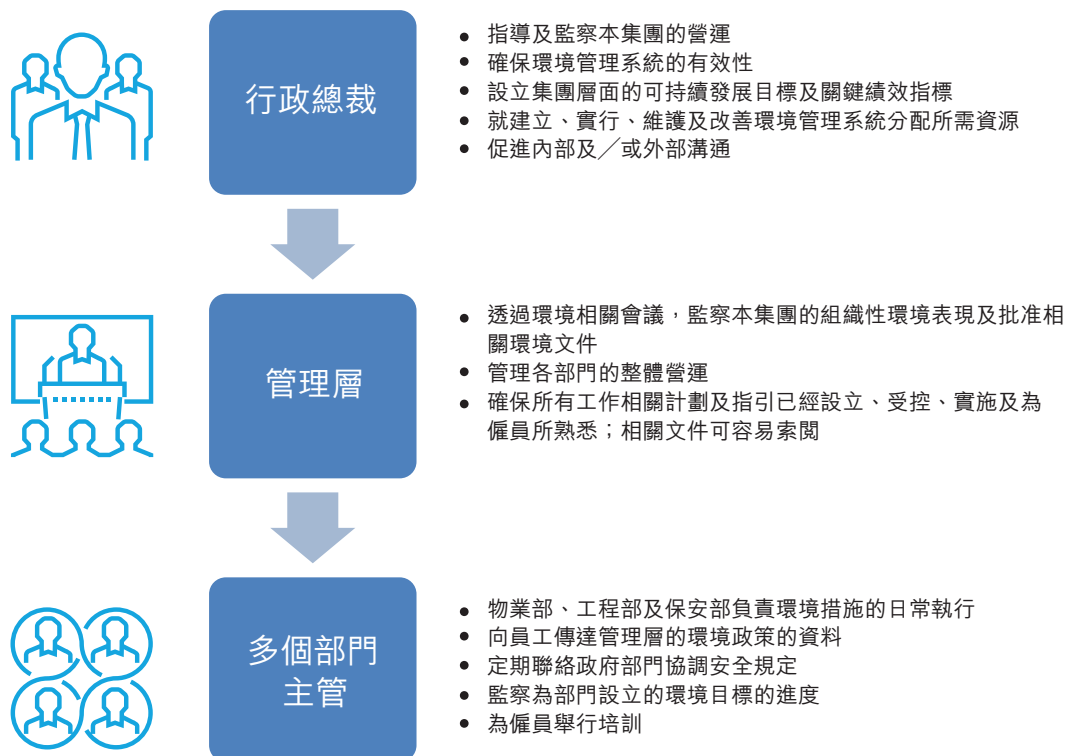
本集團矢志實踐可持續發展，致力將環境可持續價值融入其業務。環境、社會及管治政策列明本公司關於業務、環境及社區範疇的管理方針與我們的環境、社會及管治承諾一致，引領本集團在其可持續發展道路上前進。

### 本集團的環境、社會及管治政策

- 本集團將遵守所有與可持續發展相關的法例、政策及法規，更佳地保護環境及改善社區狀況
- 負責任地使用水、電等資源，減少消耗及避免溫室氣體（「**溫室氣體**」）排放，從而減少及避免環境污染風險
- 將可持續發展價值延伸至供應鏈，推廣使用環保產品同時維持所交付產品的質量
- 營造健康、安全、互助及平等的工作環境
- 營造秉持最高商業誠信水平的工作場所，嚴禁任何貪污、賄賂及欺詐個案
- 向員工傳達本集團的環保目標及關鍵績效指標，以提高其環保意識
- 提高我們營運所在社區的生活水平，與持份者建立合作關係

董事會負責監督環境、社會及管治管理機制，並由不同部門的行政人員及代表組成環境、社會及管治工作小組提供支援。

為管理環境事宜及確保營運遵守相關環境法例及政策，本集團已訂立一套健全的環境管理系統（「環境管理系統」），並於環境管理手冊中訂明環境、社會及管治管理架構。環境管理系統由行政總裁（「行政總裁」）領導及由多個部門支援，以確保有效地實踐環境管理系統及符合業務策略、經營環境及監管規定。有關人員的主要職責如下：



## 環境、社會及管治風險管理

本集團深明環境、社會及管治風險可能嚴重影響業務活動及營運。風險管理系統已經實施，設有一套風險管理政策、監控及措施，並已納入現有的風險管理框架。例如，環境風險管理及架構的政策已經實施，以處理組成人員、其職責及風險管理方針。風險管理需要經過多個由環境、社會及管治工作小組定期監察及監督的關鍵程序，包括管理層了解本集團的目標、識別及評估風險、分析其影響及可能性、建立及監察風險的監控及措施。

於報告期內，我們已委聘顧問進行環境、社會及管治風險評估，將識別的環境、社會及管治風險納入我們的風險管理框架。這些主要風險（包括氣候相關風險及資訊技術安全和存取風險）已經識別。我們已經制訂及實施緩解措施，以減輕該等風險的影響。以下是部分已經實施的應對措施，以處理所識別環境、社會及管治風險的影響。

### 已識別的風險

### 影響及已實施的應對措施

#### 氣候相關風險（實體）

影響：未能規劃及從重大氣候災難中恢復，擾亂機構的日常營運，使其無法提供必要產品及服務予其客戶，並收回其經營開支。

已實施的應對措施：為緩解該風險，我們已有數項政策以應付水浸、客戶需求和僱員安全的相關事宜。我們亦定期檢視水浸黑點及準備後備水泵，以避免因水浸事件造成損失。有關更多詳情，請參閱本報告「環境管理」章節。

#### 資訊技術安全和存取風險

影響：欠缺內部及外部足夠的保護措施，對客戶資料存取免受盜用、病毒、破壞或不當使用，從而損害客戶信心。

已實施的應對措施：本集團已建立個人及商業資料政策，僱員有義務不披露本集團任何機密資料，包括本集團客戶及業務夥伴的資料。有關更多詳情，請參閱本報告「服務及產品責任」章節。

## 持份者參與

環境、社會及管治策略的成功實踐，有賴持續與對我們業務有重大影響或受我們活動影響的持份者保持溝通及獲得彼等的參與。我們一直與持份者緊密聯繫，了解彼等對環境、社會及管治議題的期望、看法及優次排序。透過收集持份者意見和了解彼等的關注議題，本集團可改善其有關環境、社會及管治的管理政策及方針、就環境、社會及管治議題釐定更適切的應對方法，以及持續改善其環境、社會及管治表現。我們定期透過適當渠道與該等持份者聯繫，詳見下表所示：

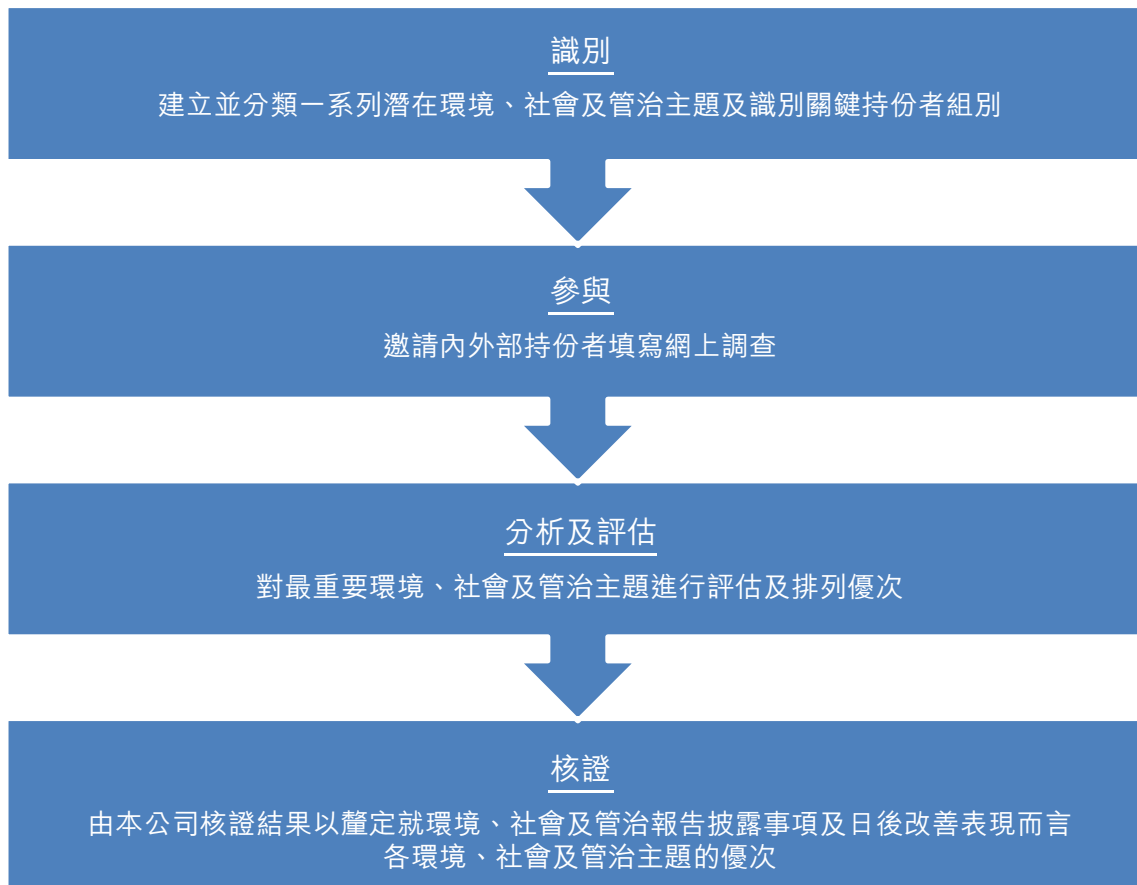
| 持份者類別    | 溝通渠道   |
|----------|--|
| 投資者和股東   | <ul style="list-style-type: none"> <li>• 公司網站</li> <li>• 公司刊物</li> <li>• 熱線及電郵</li> <li>• 股東週年大會</li> <li>• 年報及中期報告</li> </ul> |
| 客戶       | <ul style="list-style-type: none"> <li>• 公司網站</li> <li>• 與客戶直接溝通</li> <li>• 客戶反饋及投訴</li> <li>• 客戶滿意度調查</li> </ul>              |
| 僱員       | <ul style="list-style-type: none"> <li>• 培訓</li> <li>• 迎新</li> <li>• 電郵</li> <li>• 定期會議</li> </ul>                             |
| 供應商和業務夥伴 | <ul style="list-style-type: none"> <li>• 甄選評估</li> <li>• 採購流程</li> <li>• 表現評估</li> <li>• 與商業夥伴定期溝通（例如電郵、會議、實地考察等）</li> </ul>   |
| 社區及公眾    | <ul style="list-style-type: none"> <li>• 公司網站</li> <li>• 公司刊物</li> <li>• 社區活動</li> </ul>                                       |



## 重要性評估

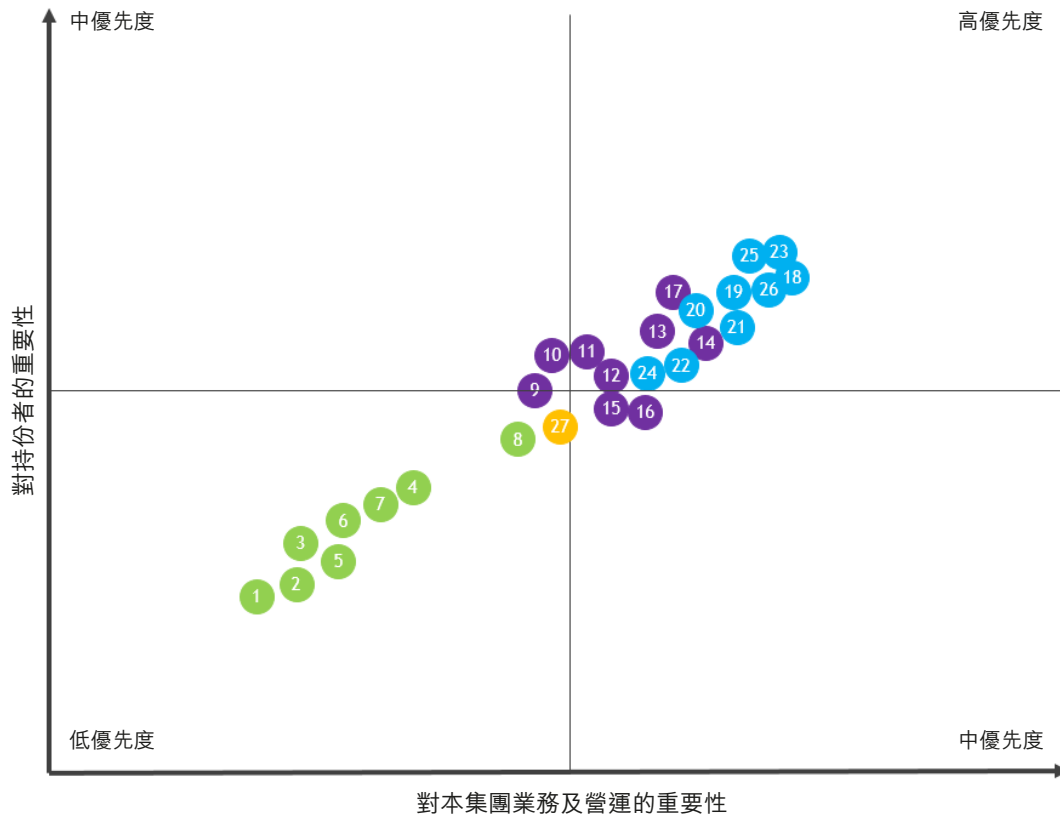
為指導環境、社會及管治報告的框架以及制訂環境、社會及管治管理策略，我們將重要性界定為任何於目前或將來影響我們達成環境、社會及管治承諾的因素。本集團已委聘獨立顧問，以網上問卷形式進行重要性評估。我們的內部及外部持份者（例如僱員、客戶、董事會成員）均獲邀填寫問卷，並就已識別的27項環境、社會及管治議題，按對業務營運及持份者本身各自而言的相關性及重要性進行評分。

根據持份者就每項環境、社會及管治議題所表達的重要性，各議題已按優先次序排列並列示於以下重要性矩陣圖。位於矩陣圖右上方的議題屬於對本集團業務營運及我們的持份者而言最重要的主題。



## 重要性矩陣圖

在進行案頭研究後，我們已就重要性評估識別多個環境、社會及營運主題，並評估該等主題對本集團及其持份者的重要性，以助本集團了解其發展方向與持份者期望之間的差距。本集團及持份者的關注事項呈列於以下重要性矩陣圖：



| 環境        | 社會            |                        |
|-----------|---------------|------------------------|
|           | 僱傭            | 營運                     |
| 1. 廢氣排放   | 9. 勞工權利       | 18. 客戶滿意度              |
| 2. 溫室氣體排放 | 10. 勞資關係      | 19. 產品和服務質素及投訴處理       |
| 3. 氣候變化   | 11. 挽留員工      | 20. 客戶健康與安全            |
| 4. 能源效益   | 12. 多元化及平等機會  | 21. 市場推廣及產品和服務標籤<br>合規 |
| 5. 水資源及污水 | 13. 反歧視       | 22. 知識產權               |
| 6. 材料使用   | 14. 職業健康與安全   | 23. 客戶私隱及資料保護          |
| 7. 廢物管理   | 15. 員工培訓      | 24. 負責任的供應鏈管理          |
| 8. 環境合規   | 16. 員工發展      | 25. 商業道德               |
|           | 17. 防止童工及強制勞工 | 26. 社會經濟合規             |
|           |               | <b>社區</b>              |
|           |               | 27. 社區投資               |

根據重要性矩陣圖的結果，本集團應專注於僱傭方面。展望未來，本集團將持續檢討，並發展相應的環境、社會及管治政策和目標，同時改善環境、社會及管治報告披露，以期持續提高未來的環境、社會及管治表現。

## 關顧員工

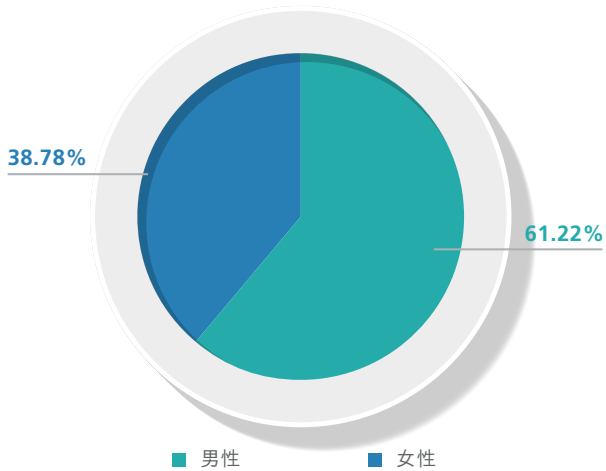
我們相信僱員是本集團的重要資產。透過維持高就業標準及提供安全工作處所，添利致力投放資源提升員工的身體、心理和財務健康，以及職業發展。我們亦致力透過實踐相關標準及政策，消除健康和 safety 風險，並改善工作環境質素。

於報告期末，僱員總數為49名。報告期末的僱傭情況數字載列如下：

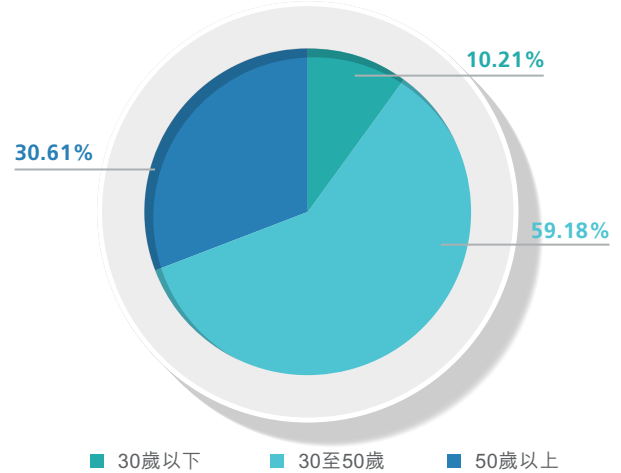
|                   |        | 二零二一年  |
|-------------------|--------|--------|
| 僱員總數 <sup>1</sup> |        | 49     |
| 按性別(%)            | 男性     | 61.22% |
|                   | 女性     | 38.78% |
| 按年齡組別(%)          | 30歲以下  | 10.21% |
|                   | 30至50歲 | 59.18% |
|                   | 50歲以上  | 30.61% |
| 按地區(%)            | 香港     | 53.06% |
|                   | 中國內地   | 46.94% |
| 按僱傭類型(%)          | 高級管理層  | 6.12%  |
|                   | 中級管理層  | 18.37% |
|                   | 一般員工   | 75.51% |

<sup>1</sup> 該數字不包括董事。

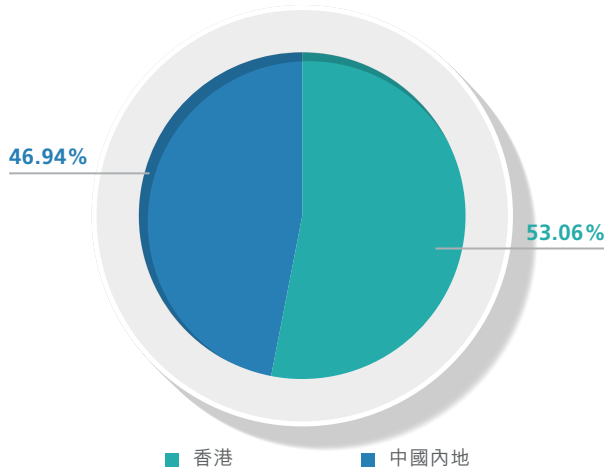
二零二一年按性別劃分的僱員總數



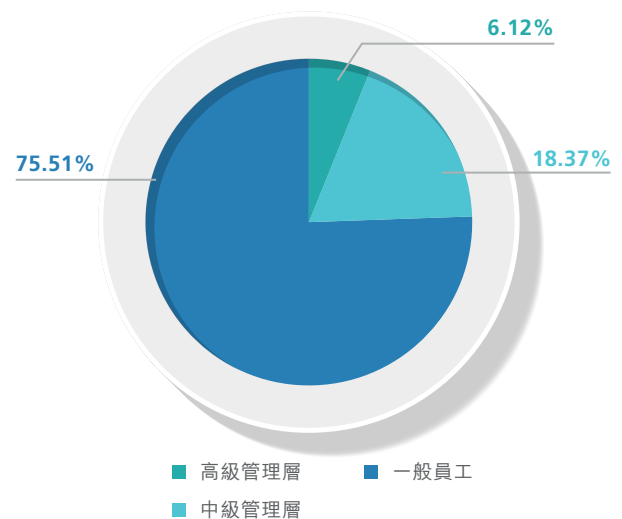
二零二一年按年齡劃分的僱員總數



二零二一年按地區劃分的僱員總數



二零二一年按僱傭類型劃分的僱員總數



## 吸引及挽留人才

僱員是本集團成功及增長的關鍵。我們透過營造具鼓勵性的工作場所，獎勵良好表現員工，努力推動僱員與本集團共同成長。為回饋僱員的努力不懈，我們根據表現、經驗及資歷等因素，向僱員提供具吸引力及激勵性的薪酬待遇。董事會定期檢討本集團與薪酬、補償及解僱、招聘及工作指引有關的政策。除帶薪年假及法定假期外，僱員亦享有額外帶薪期以應付各種需要，例如病假、婚假、產假、恩恤假及陪審員／證人假。

截至報告期末，僱員的流失率為34.69%。明細於下表詳列：

| 僱員流失率 <sup>2</sup> | 二零二一年（百分比） |
|--------------------|------------|
| 總計                 | 34.69      |
| 按性別                |            |
| 男性                 | 30.00      |
| 女性                 | 47.37      |
| 按地區                |            |
| 香港                 | 42.31      |
| 中國內地               | 26.09      |
| 按年齡組別              |            |
| 30歲以下              | 60.00      |
| 30至50歲             | 41.38      |
| 50歲以上              | 13.33      |

## 健康及安全工作場所

我們視安全及健康為僱員管理的重要一環。我們的使命是「安全第一，預防為先」。我們旨在為僱員提供安全、舒適、健康的環境。

### 安全管理

本集團已經實施健康及安全政策，為健康及安全風險管理設定框架，確保相關政策訂明的承諾能夠達成。

與此同時，我們已採納一套安全指引以符合監管規定及我們的標準，並維持和監察工作場所的職業健康及安全水平。就職業安全而言，生產機械及基建設施的處理和使用，由安全管理部嚴格管理及監察。該部門亦進行職業安全風險評估，及為僱員安排適當的安全工具和個人防護設備。就消防安全而言，工作場所的全部消防設備均妥善地保持於有效率操作狀態，維持隨時可用。全體員工定期參與工作場所的消防培訓。



僱員消防培訓

<sup>2</sup> 各類別的流失率乃按報告期內離職的僱員數目除以二零二一年十二月三十一日的僱員數目。

於報告期內，本集團並不知悉有任何情況重大違反香港有關提供安全工作環境及保護僱員免受職業危害的相關法律及法規，例如《職業安全及健康條例》(第509章)及《僱員補償條例》(第282章)。同時，於二零二一年錄得一次工傷事故，因工傷損失工作日數為46日。就任何因工亡故的情況而言，僱員的健康狀況及紀錄會標記於工傷報告中以作紀錄。工傷僱員已獲得帶薪病假及疾病津貼。

|          | 二零二一年 | 二零二零年 | 二零一九年 |
|----------|-------|-------|-------|
| 因工傷事故數目  | 1     | 0     | 0     |
| 工傷損失工作日數 | 46    | 0     | 0     |
| 因工亡故數目   | 0     | 0     | 0     |

## 平等就業及晉升

作為支持平等機會的僱主，本集團致力確保業務營運公平、多樣、公開及平等。我們不容忍任何基於年齡、膚色、種族、人種、民族、殘疾、性別、婚姻狀況、宗教信仰及／或性取向的不利對待、歧視及／或騷擾的情況。僱傭決定只依據適用法例所列明的工作相關因素(如僱員技能及成就、資格及經驗)作出，而不會考慮任何其他因素。本集團的勞工政策所訂明的一系列反對使用童工及強制勞工的政策及程序已經實施。

我們銳意營造一個促進平等及共同成長的工作環境。僱員如在表現評核時能展示優秀工作表現和對本集團的貢獻，便會得到獎勵，包括晉升、培訓及獎金。

於報告期內，本集團並不知悉有任何情況重大違反中國內地及香港相關法律及法規，其中包括香港《僱傭條例》(第57章)，而該情況為在薪酬及解僱、招聘及晉升、工作時間、休息時間、平等機會、多樣性、反歧視及其他福利和福祉方面對本集團有重大影響。

## 勞工準則

我們致力保障員工及求職者的勞工權益，不會容忍營運中任何形式的童工或強制勞工。防止童工及強制勞工的政策已經實施，當中明確列明由人力資源部制定、監察及檢討的招聘指引，以確保招聘程序與政策相符。一旦發現任何童工，我們會採取即時行動，例如暫停其職務、提供健康檢查及作出送彼等回家的交通安排。於報告期內，本集團並不知悉有任何情況重大違反中國內地及香港有關童工及強制勞工的法律和法規，其中包括中國內地《未成年人保護法》及香港《僱傭條例》（第57章）。

## 發展及培訓

熟悉最新知識、專業技能、專業才能並緊貼最新市場趨勢，對本集團及僱員保持競爭力及專業能力甚為重要。我們持續投放資源為員工提供培訓，確保我們朝正確方向邁進。我們已制定培訓及管理政策，概述僱員培訓計劃的制訂、人員、管理、執行及監察，並由人力資源部實施及監察。

我們根據業務發展需要，並透過與僱員討論評估培訓需要，從而按情況制訂合適的培訓計劃。每年各部門均有責任設計其部門培訓計劃。所有新入職員工均須參加入職培訓，此強制性安排旨在增加彼等的健康及安全知識，以及加深對本集團現行政策、反貪污措施及安全程序的了解。我們亦向不同職位的員工提供在職培訓及專業計劃，包括董事會成員、管理人員、初級員工及其他僱員。於報告期內，我們向員工提供26.5小時的培訓。



| 二零二一年<br>單位 | 受訓僱員的<br>百分比 <sup>3</sup><br>(百分比) | 平均受訓時間<br>(時數) |
|-------------|------------------------------------|----------------|
| 培訓          | 30.61%                             | 0.58           |
| 按性別劃分       |                                    |                |
| 男性          | 23.33%                             | 0.55           |
| 女性          | 42.11%                             | 0.63           |
| 按僱員類型劃分     |                                    |                |
| 高級管理層       | 0.00%                              | 0.00           |
| 中級管理層       | 44.44%                             | 1.72           |
| 一般員工        | 29.73%                             | 0.35           |

## 與僱員的關係

建立並維持僱員與管理層之間的溝通渠道，乃提高僱員積極性的關鍵。定期進行年度評估，提供平台檢視員工表現及讓彼等向本集團反映彼等的需要及關注。我們已設立僱員認可嘉許獎以表達對傑出員工的重視和讚賞。



<sup>3</sup> 接受培訓的僱員百分比乃按各類別已受訓的僱員數目除以該類別的僱員總數計算。

## 服務及產品責任

本集團一直與業務夥伴及持份者保持長期、可持續及互惠互利的關係，以提升我們的表現。我們與夥伴緊密合作及聯繫，以確保產品及服務質素符合水準，能滿足客戶的需要及要求。

## 供應鏈管理

可靠有效的供應鏈管理是向客戶提供優質服務及產品的重要一環，有助提高本集團的營運效率。因此，我們已實施供應鏈管理政策，列明本集團的標準及要求，並概述供應商評估及管理程序。為確保供應商按公平、道德及公正的方式挑選，我們致力與合資格供應商保持緊密溝通，建立長期合作關係。我們要求所有供應商、承辦商及賣方遵守相關司法權區的法律要求和法規。我們亦會考慮供應商的商業道德、產品或服務的質素及耐用度。於報告期內，我們與47間供應商合作，其中40間來自香港及7間來自中國內地。

## 環保採購

透過採購較環保的產品，我們可減低供應鏈的影響，以及推廣環保及低碳業務營運的概念。我們在採購過程中會考慮環保因素。環保採購指引已納入本集團的環境政策，旨在透過選擇環保產品推廣可持續採購，並為如何挑選對環境影響較小的原材料、產品及服務訂立指引。其範圍涵蓋採購電子及消防儀器、辦公室設備、廢物回收及辦公室清潔服務、空調系統管理服務及滅蟲服務。

我們銳意實踐高於行業標準的環保政策，故此我們建議分包商應盡可能採購較為環保的產品。根據有關政策，已經設立以下原則，以優先考慮在其業務中具有較佳可持續性元素的供應商：

### 本集團的環保採購原則

- 樓宇設計必須考慮物料的生命週期及環境影響，從而減少使用的資源及達致可持續發展
- 進行生產時，傾向考慮以下因素以減輕環境影響：
  - 環保物料
  - 潔淨生產技術
  - 高能源效益產品
  - 污染物消除產品
- 產品易於回收、拆卸或安全棄置
- 避免使用即棄物品

## 優質服務及產品

我們相信，提供卓越的服務和產品乃建立本集團商譽及成功的關鍵要點。本集團致力維持最優質的服務及產品以最大程度地提高客戶的滿意度。於報告期內，我們並不知悉有任何重大違反有關健康及產品安全的相關法律及法規的情況。於二零二一年，我們銷售或付運的產品概無因安全及健康問題被召回。

我們重視客戶的反饋和意見，抱持開放的態度聆聽客戶對品質、產品性能及服務表現的想法和評語。我們收集並了解客戶的需要和期望以及可予改善的空間。我們已經設置多個溝通渠道（例如網站、熱線及意見調查），作為客戶與本集團之間的溝通平台。客戶投訴政策訂有處理投訴的程序，確保每個投訴均由負責的部門以適當渠道處理及跟進。為免同一問題再次發生，個案會錄入數據庫供參考。收到的回覆會被檢視及整合以作跟進。報告期內並無收到任何與產品及服務有關的投訴。

## 保障私隱

我們已採取行動保護客戶及業務的資料，確保其保密性。個人及商業資料政策已經制定，概述保障資料原則，符合相關法規（例如香港《個人資料（私隱）條例》）。我們確保所有資料均妥為儲存，在未得到客戶同意前第三方不能存取。

## 廣告道德及產品標籤使用

提供準確的產品信息是我們營銷及廣告刊物的核心理念。嚴禁作出虛假文件及相關服務承諾，以確保客戶能取得適當的產品資料。此外，為表誠信及保護客戶知道產品真實性能的權利，產品標籤程序已經實施。按照相關程序，可避免產品使用不當的情況。

## 道德營商

本集團於營商時致力恪守高尚道德標準。我們已實施全面的操守準則(「守則」)及政策，符合相關法例及法規，並適用於全體員工、董事及其附屬公司。當中載列我們的營運原則，為不同主題的管理方針鞏固基礎，包括商業道德、利益衝突、賄賂及採購。於二零二一年，並無任何關於違反守則的個案。

## 反貪污及反洗黑錢

本集團堅守商業道德，並遵從反洗黑錢的法例。我們的政策須訂明嚴守所有司法權區的防止賄賂法律。我們已訂立防止賄賂、勒索、欺詐、洗黑錢的政策，確保僱員或管理層抱持最高的道德標準從事任何形式的業務活動。僱員不得提供或接受任何利益意圖影響商業決定，亦不可向官員提供任何形式的款項，又或向任何與我們有業務往來的組織或人士提供貸款或接受其貸款。我們的客戶、供應商、服務供應商或承辦商均受此政策約束。

我們亦規定所有僱員及管理人員不得參與實際處置來自非法活動的現金得益。相關政策已經設立以作出適當監管，例如紀錄備存、員工培訓及持續監察客戶。僱員如發現任何可疑交易必須向管理層作出匯報。政策會定時檢討以確保反貪污政策符合最新的法例及法規。

## 舉報渠道

內部舉報管理團隊已經成立以實施舉報渠道及調查所舉報的個案。管理團隊將識別及向本集團建議如何糾正不恰當的行為。如認為須作出進一步調查，則會指定一個負責部門及於預計時限內，在內部會議上討論調查結果。內部舉報政策清晰列明不恰當行為和我們的渠道。如發現任何可疑個案，僱員可能面臨法律後果。報告期內並無任何向本集團或僱員提出有關貪污事宜的舉報個案。

## 反貪污培訓

為防止不當行為，我們抱持積極態度揭發任何潛在貪污個案，透過了解不恰當行為的模式、教育需要及監督的有效性，建立穩當的預防計劃。我們亦將防止賄賂培訓列為入職培訓中一部分，每位新入職員工必須參與，以確保彼等全面了解並同意受到相關守則及政策約束。

## 保障知識產權

本集團致力保障知識產權以顯示我們對創意的尊重，包括商標權、專利權、版權、外觀設計權、植物品種保護權及集成電路的布圖設計權。我們透過持有知識產權回報僱員的努力及創意。相關指引已於守則闡述，當中要求僱員遵守有關收集、持有、處理及使用知識產權的法律要求。於報告期內，本集團並不知悉就其產品及服務有任何情況違反關於知識產權的適用法例及法規。

## 社區參與

回饋社會是我們關顧社群和關心社會的體現。本集團專注的範疇包括個人健康、心理健康和勞工需要。於二零二一年，我們舉辦提升勞工健康意識的活動。我們亦鼓勵僱員參與義工活動，與不同社群建立更緊密的連繫。





# 環境管理

制定及管理可持續發展目標是本集團持續改善表現的重要組成部分。本集團管理層於每年初進行年度檢討，以評估前一年的可持續發展表現。於檢討期間或會按附屬公司的表現為其設定新目標，並由各附屬公司的負責人員作出跟進。

眾多環境政策已經制定，涵蓋本集團營運、其供應商及承辦商，以實現可持續發展目標。

集團層面的環境政策已經制訂，以確保有效實踐環境管理系統，降低本集團的能源和天然資源的消耗，並減少本集團對經營所在周邊環境的影響。根據此政策，本集團承諾按照以下指導原則營運：

- 遵守相關環境法例、政策及其他要求
- 優先使用潔淨能源，減少水電的使用量，避免任何形式的污染
- 按照政府規定處理業務運作中排放污水及都市固體廢物
- 向僱員傳達環保目標、關鍵績效指標及表現，以提高其環保意識

作為具可持續發展意識的公司，內部政策規定管理層及員工對本集團業務過程中可能對環境造成的影響負有責任，並顯示出我們持續改善周邊經營環境的承諾。



## 排放物

### 廢氣及溫室氣體排放

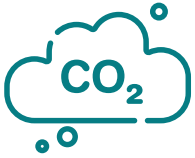
為監察及管理本集團的廢氣及溫室氣體排放，溫室氣體及廢氣排放政策已經制定，當中指引符合政府的監管規定，包括《廣東省大氣污染防治辦法》。部份政策構成建築工地排放物管理政策，為承辦商就控制其工地廢氣排放提供清晰指引，並鼓勵他們承擔環保責任。

我們致力：

- 遵守營運所在地的相關法例及法規，並取得相關排放許可
- 監察空氣污染物排放數據
- 在建築過程中，使用適當的減少排放物的器件，例如安裝懸浮粒子過濾器、就所有柴油發動機器及設施改用超低硫柴油取代普通柴油
- 定期維修機器及設施，以確保本集團的排放水平處於既定範圍內

為達致短期及長期溫室氣體排放目標，本集團亦已制定指引及目標以管理本集團主要排放來源的業務營運。我們鼓勵在可行情況下盡量使用環保汽車而非柴油汽車，及使用環保燃油（例如生物燃油）而非普通柴油。

我們的目標：



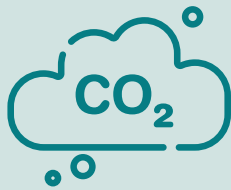
於二零二五年前將絕對碳排放量減少15% 及於二零三零年前減少20%

於二零五零年達致碳中和

(符合二零二一年基準)

我們制定策略方針以減少溫室氣體排。

鼓勵及增加使用  
可再生能源及  
低碳能源



在採購程序中  
考慮環境  
因素



就減少碳排放  
與持份者進行溝通

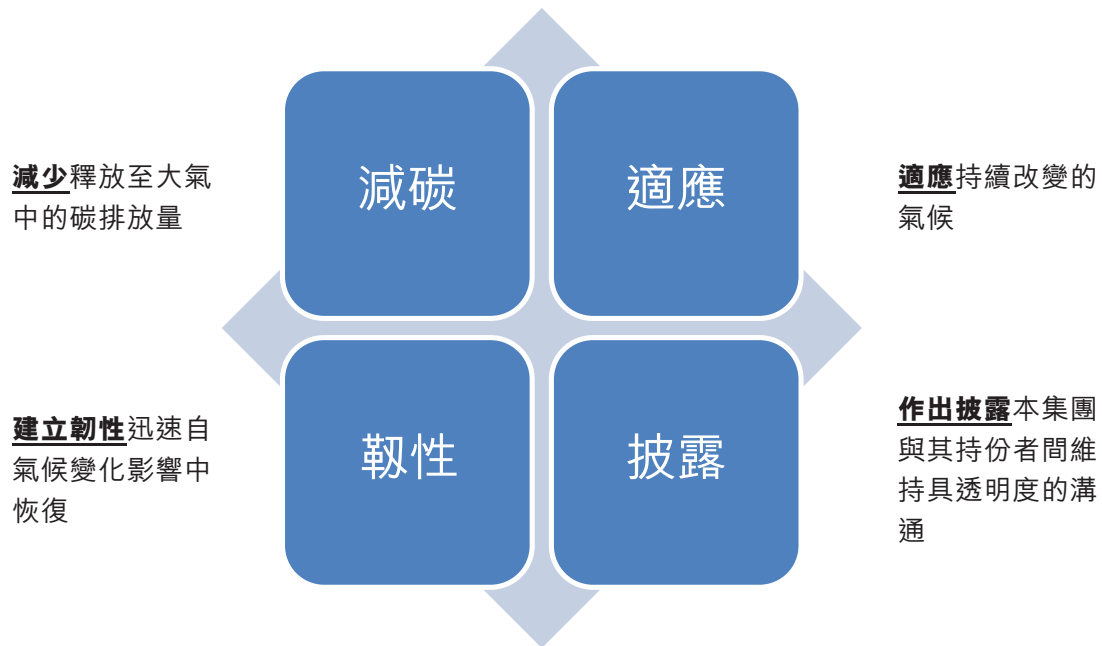


監察減碳進度



## 氣候變化

本集團銳意提升氣候韌性以應對氣候變化，故此氣候變化政策及相關措施已經制定。本集團目標從4大範圍應付氣候變化：



為更了解我們可能面臨的氣候風險和對本集團業務的影響，我們已檢視及評估潛在氣候實體和轉型風險。

### 氣候風險

### 影響

#### 實體風險：

極端天氣可能破壞物業資產及電子供應。例如：沿岸地區可能更頻繁地發生水浸，因而或會就維護實體資產及恢復生產營運引致更大支出

#### 轉型風險：

有關氣候變化的監管披露要求更為嚴格及業務夥伴有更高期望

## 氣候管理

為應付潛在氣候實際風險，我們已制定適當程序及措施，以盡量避免或減少本集團因氣候變化而面臨的損害，並以積極態度轉危為機。本集團已備妥水浸及颱風應急計劃，藉預防及管理方法減低永勝廣場（我們位於中山市的住宅業物業）可能因風暴、颱風及水浸等極端天氣事件而受到的損害。我們亦透過製作教育資源，以加強員工對有關氣候變化及應急管理的意識。

為應對氣候相關的轉型風險，我們持續監察、反映及回應市場、科技、規管及政策關於氣候變化的發展，同時增加本集團對行業最佳範例的認識。我們確保本集團已取得相關資料及資源以監察及定期檢查氣候變化對業務營運的影響，以及評估我們的氣候變化減緩及適應措施的有效性。

## 廢水排放

我們的辦公室等物業涉及廢水排放。因此，廢水排放控制政策及相關措施已經訂定，目標為有效控制及管理其廢水放排於既定標準，包括《水污染物排放限值－廣東省地方標準》，以避免污染附近水源。為有系統地管理業務營運中產生的廢水，我們監察廢水排放以改善廢水管理表現。我們不止專注自身產生的廢水，亦投入資源鼓勵僱員、住戶、租戶、承辦商及服務供應商遵守本集團的廢水排放管理措施。

### 建築工地

- 安裝污水處理設施
- 定期檢查廢水排放
- 避免廢水污染的預防措施，例如妥善儲存化學物

### 辦公室或其他物業

- 進行視察／檢查，維修欠妥的破損排水系統
- 避免排水系統淤塞
- 控制耗水量

## 有害及無害廢棄物

本集團自其物業投資及金融借貸業務產生少量有害廢棄物，而其物業發展業務則會產生廢塗料等廢棄物。為預防污染及促進社會、經濟及環境的可持續發展，本集團需要確保其產生的所有有害及無害廢棄物，於其生產、處理、儲存及物流準備的過程中均獲妥善及安全地管理，而所有相關人員均須對廢棄物的管理負責。《國家危險廢物名錄》中載列的有害廢棄物或根據其他國家標準被識別為有害的廢棄物會被加倍關注。當我們的承辦商或服務供應商涉及處理有害廢棄物，彼等須遵照我們的有害廢棄物管理政策。所有有害廢棄物應儲存於防漏的容器，並交予合資格有害廢棄物／化學廢物收集商作進一步處理。

無害廢棄物再細分為可回收及不可回收廢物以作進一步處理。可回收廢物具有可被進一步利用的資源，而不可回收廢物的價值則由於衛生原因或因難以回收而不可被進一步利用。為管理這些廢棄物，我們已設定無害廢棄物管理政策，為所有人員（僱員、承辦商、服務供應商）提供指引：

- 應主動收集及分類無害廢棄物
- 應盡量減少廚餘，不應混合有害廢棄物與家居廢物
- 收集廢物類別的回收桶應清楚標示及放置於適當位置，例如回收箱應放於影印機旁以增加回收率及避免回收物受到二次污染
- 相關廢棄物紀錄應予妥善管理及儲存以檢討所產生廢棄物的管理



## 資源使用

能源、電力和水都是本集團使用的主要資源。為進一步減輕其業務活動的環境影響，本集團致力透過執行有效使用資源政策，節能減廢並實踐可持續發展。

於報告期內，我們已訂立目標，透過節約用電用水減少資源消耗。我們向僱員傳達目標及關鍵績效指標以提高其環保意識。我們相信，與僱員攜手合作將可推動節約資源和保護環境。

我們的目標：



於二零二五年前將能源消耗量減少20% 及於二零三零年減少30%

於二零二五年前將耗水量減少10% 及於二零三零年減少15%

(符合二零二一年基準)

由於我們的主要業務活動於辦公區域進行。綠色辦公室政策概述該等措施，並列明指引如何管理電力、郵寄及辦公室設備維修。以下列出我們的部分措施：



- 及時檢查及維修出現漏水的設備
- 使用水設備及電器後將其即時關上
- 優先選購具能源及用水效益標籤的產品



- 減少使用辦公室文具及消耗品
- 鼓勵員工減少使用即棄性消耗品
- 鼓勵無紙工作間及盡量重用辦公室物品

物業部定期檢視工作處所的能源及資源使用情況。於首次發現與節能原則相違的情況時，會向部門的負責人員發出通知書，而有關部門應即時糾正作為恰當回應。

## 生物多樣性

儘管我們在生物多樣性方面並無產生重大影響，我們亦已制訂生物多樣性政策，以評估及管理本集團業務活動對生物多樣性及生態系統的影響。所有業務活動均不會影響國際及本地瀕危或受保護物種，我們亦確保樓宇設計、興建、發展及翻新過程會考慮保護生態系統、野生生物及自然生物的概念，並避免使用侵入式建築方法。

## 我們的環境績效<sup>4</sup>

|                   | 單位         | 二零二一年  |
|-------------------|------------|--------|
| 能源消耗              |            |        |
| 總能源耗量             | 千瓦時        | 363.00 |
| 能源強度總量            | 千瓦時/百萬港元銷售 | 3.32   |
| 直接能源耗量            |            |        |
| — 柴油              | 千瓦時        | 1.80   |
| 間接能源耗量            |            |        |
| — 購電 <sup>5</sup> | 千瓦時        | 361.20 |
| 溫室氣體排放            |            |        |
| 範圍1 <sup>6</sup>  | 二氧化碳當量(噸)  | 0.47   |
| 範圍2 <sup>7</sup>  | 二氧化碳當量(噸)  | 285.76 |
| 範圍3 <sup>8</sup>  | 二氧化碳當量(噸)  | 0.001  |
| 溫室氣體排放總量          | 二氧化碳當量(噸)  | 286.23 |
| 密度                | 千瓦時/百萬港元銷售 | 2.62   |
| 食水 <sup>9</sup>   | 立方米        | 565.23 |
| 密度                | 立方米/百萬港元銷量 | 5.16   |
| 廢棄物 <sup>10</sup> |            |        |
| 無害廢棄物             | 噸          | 0.27   |
| 廢棄物總量             | 噸/百萬港元銷量   | 0.002  |
| 耗紙量 <sup>11</sup> |            |        |
| 辦公室用紙             | 噸          | 0.73   |
| 密度                | 噸/百萬港元銷量   | 0.007  |

<sup>4</sup> 因報告期內員工在家工作，故添利(福建)地產發展有限公司的相關數據未被納入。本集團於報告期內並無產生任何廢氣排放。

<sup>5</sup> 由於固定結算周期，X8 Finance Limited及零在金融香港有限公司的數據涵蓋二零二零年十二月二十四日至二零二一年十二月二十三日。

<sup>6</sup> 範圍1指中國內地的後備發電機使用液化石油氣產生的直接溫室氣體排放。

<sup>7</sup> 範圍2指香港及中國內地辦公室使用所購置電力產生的間接溫室氣體排放。

<sup>8</sup> 範圍3指於堆填區棄置的廢紙產生的其他間接溫室氣體排放。

<sup>9</sup> X8 Finance Limited在香港的數據無法取得，因為該數據已經計入租金及無法抽取。而由於固定結算周期，中山永勝置業有限公司的數據涵蓋二零二一年一月九日至二零二二年一月八日。

<sup>10</sup> 二零二一年內並無產生有害廢棄物。

<sup>11</sup> 辦公室耗總量包括本公司於香港及中國內地的辦公室。

## 香港交易所環境、社會及管治報告指引指標

### 港交所環境、社會及管治報告指引一般披露及關鍵績效指標

### 解釋／參考章節

#### 層面A：環境

|             |  |  |
|-------------|--|--|
| A1排放物       | 有關廢氣及溫室氣體排放、向水及土地的排污、有害及無<br>害廢棄物的產生等的：<br>(a) 政策；及<br>(b) 遵守對發行人有重大影響的相關法律及規例的資<br>料。<br>註：<br><br>廢氣排放包括氮氧化物、硫氧化物及其他受國家法律及規例規管的污染<br>物。溫室氣體包括二氧化碳、甲烷、氧化亞氮、氫氟碳化合物、全氟化碳<br>及六氟化硫。有害廢棄物指國家規例所界定者。 | 環境管理－<br>排放物、<br>氣候變化、<br>廢水排放、<br>有害及無害廢棄物、<br>資源使用、<br>生物多樣性 |
| 關鍵績效指標 A1.1 | 排放物種類及相關排放數據   | 環境管理－<br>排放物、<br>環境關鍵績效指標                                      |
| 關鍵績效指標 A1.2 | 溫室氣體排放量（以噸計算）及（如適用）密度（如以每產<br>量單位、每項設施計算）。   | 環境管理－<br>排放物、<br>環境關鍵績效指標                                      |
| 關鍵績效指標 A1.3 | 所產生有害廢棄物總量（以噸計算）及（如適用）密度（如<br>以每產量單位、每項設施計算）。  | 環境管理－<br>有害及無害廢棄物、<br>環境關鍵績效指標                                 |
| 關鍵績效指標 A1.4 | 所產生無害廢棄物總量（以噸計算）及（如適用）密度（如<br>以每產量單位、每項設施計算）。  | 環境管理－<br>有害及無害廢棄物、<br>環境關鍵績效指標                                 |
| 關鍵績效指標 A1.5 | 描述所訂立的排放量目標及為達到這些目標所採取的步驟。   | 環境管理－<br>排放物、<br>氣候變化、<br>廢水排放、<br>有害及無害廢棄物、<br>資源使用、<br>生物多樣性 |
| 關鍵績效指標 A1.6 | 描述處理有害及無害廢棄物的方法，及描述所訂立的減廢<br>目標及為達到這些目標所採取的步驟。   | 環境管理－<br>有害及無害廢棄物、<br>環境關鍵績效指標                                 |



## 港交所環境、社會及管治報告指引一般披露及關鍵績效指標

## 解釋／參考章節

|             |   |                            |
|-------------|---|----------------------------|
| A2 資源使用     | 有效使用資源(包括能源、水及其他原材料)的政策。<br><br>註：<br><br>資源可用於生產、儲存、運輸、樓宇、電子設備等。 | 環境管理－<br>排放物、<br>資源使用      |
| 關鍵績效指標 A2.1 | 按類型劃分的直接及／或間接能源(如電、氣或油)總耗量(以千個千瓦時計算)及密度(如以每產量單位、每項設施計算)。          | 環境管理－<br>排放物、<br>環境關鍵績效指標  |
| 關鍵績效指標 A2.2 | 總耗水量及密度(如以每產量單位、每項設施計算)。  | 環境管理－<br>環境關鍵績效指標          |
| 關鍵績效指標 A2.3 | 描述所訂立的能源使用效益目標及為達到這些目標所採取的步驟。                                     | 環境管理－<br>排放物、<br>環境關鍵績效指標  |
| 關鍵績效指標 A2.4 | 描述求取適用水源上可有任何問題，以及所訂立的用水效益目標及為達到這些目標所採取的步驟                        | 環境管理－<br>廢水排放、<br>環境關鍵績效指標 |
| 關鍵績效指標 A2.5 | 製成品所用包裝材料的總量(以噸計算)及(如適用)每生產單位估量。                                  | 環境管理－<br>資源使用、<br>環境關鍵績效指標 |
| A3環境及天然資源   | 減低發行人對環境及天然資源造成重大影響的政策。   | 環境管理－<br>氣候變化、<br>生物多樣性    |
| 關鍵績效指標 A3.1 | 描述業務活動對環境及天然資源的重大影響及已採取管理有關影響的行動。                                 | 環境管理－<br>氣候變化、<br>生物多樣性    |
| A4 氣候變化     | 識別及應對已經及可能會對發行人產生影響的重大氣候相關事宜的政策。                                  | 環境管理－<br>氣候變化、<br>生物多樣性    |
| 關鍵績效指標 A4.1 | 描述已經及可能會對發行人產生影響的重大氣候相關事宜，及應對行動。                                  | 環境管理－<br>氣候變化、<br>生物多樣性    |

## 港交所環境、社會及管治報告指引一般披露及關鍵績效指標

## 解釋／參考章節

## 層面B：社會

|            |  |                                      |
|------------|--|--------------------------------------|
| B1 僱傭      | 有關薪酬及解僱、招聘及晉升、工作時數、假期、平等機會、多元化、反歧視以及其他待遇及福利的：<br>(a) 政策；及<br>(b) 遵守對發行人有重大影響的相關法律及規例的資料。 | 關顧員工－<br>吸引及挽留人才、<br>平等就業及晉升<br>勞工準則 |
| 關鍵績效指標B1.1 | 按性別、僱傭類型、年齡組別及地區劃分的僱員總數。   | 關顧員工                                 |
| 關鍵績效指標B1.2 | 按性別、年齡組別及地區劃分的僱員流失比率。  | 關顧員工－<br>吸引及挽留人才                     |
| B2 健康與安全   | 有關提供安全工作環境及保障僱員避免職業性危害的：<br>(a) 政策；及<br>(b) 遵守對發行人有重大影響的相關法律及規例的資料。                      | 關顧員工－<br>健康及安全工作場所                   |
| 關鍵績效指標B2.1 | 因工亡故的人數及比率。  | 關顧員工－<br>健康及安全工作場所                   |
| 關鍵績效指標B2.2 | 因工傷損失工作日數。   | 關顧員工－<br>健康及安全工作場所                   |
| 關鍵績效指標B2.3 | 描述所採納的職業健康與安全措施，以及相關執行及監察方法。   | 關顧員工－<br>健康及安全工作場所                   |

| 港交所環境、社會及管治報告指引一般披露及關鍵績效指標 |   | 解釋／參考章節           |
|----------------------------|---|-------------------|
| B3發展及培訓                    | 有關提升僱員履行工作職責的知識及技能的政策。描述培訓活動。<br><br>註： 培訓指職業培訓，可包括由僱主付費的內外部課程。 | 關顧員工－<br>發展及培訓    |
| 關鍵績效指標B3.1                 | 按性別及僱員類別（如高級管理層、中級管理層）劃分的受訓僱員百分比。                               | 關顧員工－<br>發展及培訓    |
| 關鍵績效指標B3.2                 | 按性別及僱員類別劃分，每名僱員完成受訓的平均時數。                                       | 關顧員工－<br>發展及培訓    |
| B4勞工準則                     | 有關防止童工或強制勞工的：<br>(a) 政策；及<br>(b) 遵守對發行人有重大影響的相關法律及規例的資料。        | 關顧員工－<br>勞工準則     |
| 關鍵績效指標B4.1                 | 描述檢討招聘慣例的措施以避免童工及強制勞工。  | 關顧員工－<br>勞工準則     |
| 關鍵績效指標B4.2                 | 描述在發現違規情況時消除有關情況所採取的步驟。   | 關顧員工－<br>勞工準則     |
| B5供應鏈管理                    | 管理供應鏈的環境及社會風險政策。  | 服務及產品責任－<br>供應鏈管理 |
| 關鍵績效指標B5.1                 | 按地區劃分的供應商數目。  | 服務及產品責任－<br>供應鏈管理 |
| 關鍵績效指標B5.2                 | 描述有關聘用供應商的慣例，向其執行有關慣例的供應商數目，以及相關執行及監察方法。                        | 服務及產品責任－<br>供應鏈管理 |
| 關鍵績效指標B5.3                 | 描述有關識別供應鏈每個環節的環境及社會風險的慣例，以及相關執行及監察方法。                           | 服務及產品責任－<br>供應鏈管理 |

## 港交所環境、社會及管治報告指引一般披露及關鍵績效指標

## 解釋／參考章節

|            |  |                                     |
|------------|--|-------------------------------------|
| 關鍵績效指標B5.4 | 描述在揀選供應商時促使多用環保產品及服務的慣例，以及相關執行及監察方法。   | 服務及產品責任－<br>供應鏈管理                   |
| B6產品責任     | 有關所提供產品和服務的健康與安全、廣告、標籤及私隱事宜以及補救方法的：<br>(a) 政策；及<br>(b) 遵守對發行人有重大影響的相關法律及規例的資料。 | 服務及產品責任－<br>優質服務及產品、<br>廣告道德及產品標籤使用 |
| 關鍵績效指標B6.1 | 已售或已運送產品總數中因安全與健康理由而須回收的百分比。   | 服務及產品責任－<br>優質服務及產品                 |
| 關鍵績效指標B6.2 | 接獲關於產品及服務的投訴數目以及應對方法。  | 服務及產品責任－<br>優質服務及產品                 |
| 關鍵績效指標B6.3 | 描述與維護及保障知識產權有關的慣例。   | 服務及產品責任－<br>優質服務及產品                 |
| 關鍵績效指標B6.4 | 描述質量檢定過程及產品回收程序。   | 服務及產品責任－<br>優質服務及產品                 |
| 關鍵績效指標B6.5 | 描述消費者資料保障及私隱政策，以及相關執行及監察方法。  | 服務及產品責任－<br>優質服務及產品                 |

| 港交所環境、社會及管治報告指引一般披露及關鍵績效指標 |   | 解釋／參考章節           |
|----------------------------|---|-------------------|
| B7反貪污                      | 有關防止賄賂、勒索、欺詐及洗黑錢的：<br>(a) 政策；及<br>(b) 遵守對發行人有重大影響的相關法律及規例的資料。 | 道德營商－<br>反貪污及反洗黑錢 |
| 關鍵績效指標B7.1                 | 於匯報期內對發行人或其僱員提出並已審結的貪污訴訟案件的數目及訴訟結果。                           | 道德營商－<br>反貪污及反洗黑錢 |
| 關鍵績效指標B7.2                 | 描述防範措施及舉報程序，以及相關執行及監察方法。                                      | 道德營商－<br>反貪污及反洗黑錢 |
| 關鍵績效指標B7.3                 | 描述向董事及員工提供的反貪污培訓。   | 道德營商－<br>反貪污及反洗黑錢 |
| B8社區投資                     | 有關以社區參與來了解營運所在社區需要和確保其業務活動會考慮社區利益的政策。                         | 社區參與              |
| 關鍵績效指標B8.1                 | 專注貢獻範疇（如教育、環境事宜、勞工需求、健康、文化、體育）。                               | 社區參與              |
| 關鍵績效指標B8.2                 | 在專注範疇所動用資源（如金錢或時間）。   | 社區參與              |